

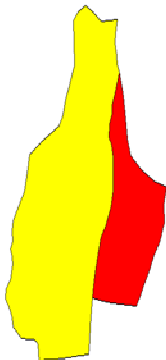
**Editorial**

1. Fréquentation
2. PEV de routine
3. Hygiène  
assainissement de  
base
4. Surveillance des  
maladies
5. Activités de  
maternité
6. Autres activités



AB-Calavi

So-Ava



**INTRODUCTION**

L'amélioration des conditions socio-sanitaires des populations par la disponibilité et accessibilité des soins de qualité constitue un défi majeur que le secteur de la santé doit relever. Les différentes informations issues des activités menées dans les formations sanitaires sont consignées sur des supports réservés à cet effet et acheminées au bureau de zone pour faciliter une prise de décision adéquate.

Afin de partager les informations des différentes activités réalisées et les nouvelles initiatives prises au sein du personnel soignant avec les acteurs à divers niveaux, la hiérarchie ainsi que les différents partenaires, la zone sanitaire établit l'annuaire statistique et le bulletin semestriel

La présente édition, la troisième pour la zone présente la situation sanitaire de la zone sanitaire à travers les principaux indicateurs de santé

En effet, la publication de ces informations qui ne sont que le fruit émanant des efforts fournis par les uns et les autres, permet à chacun de se mirer et par surcroît de se fixer d'autres objectifs plus ambitieux.

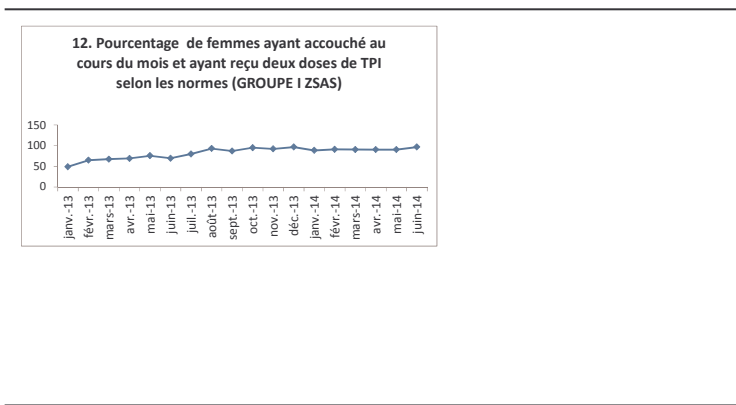
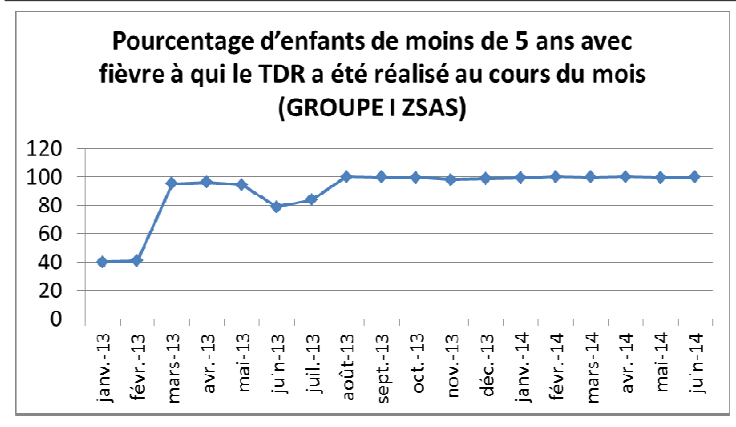
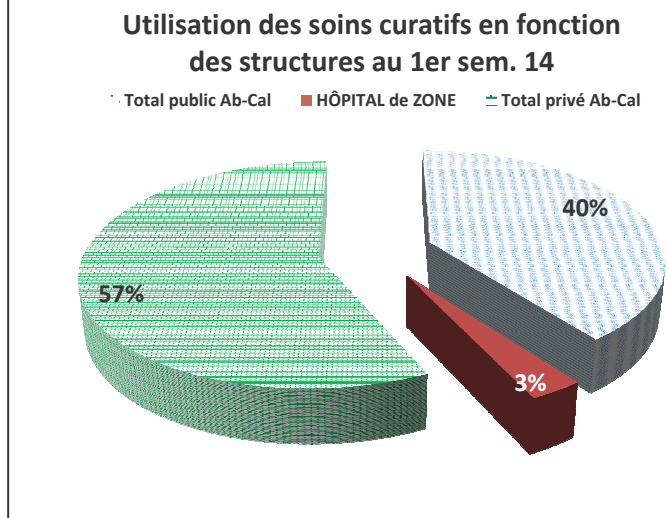
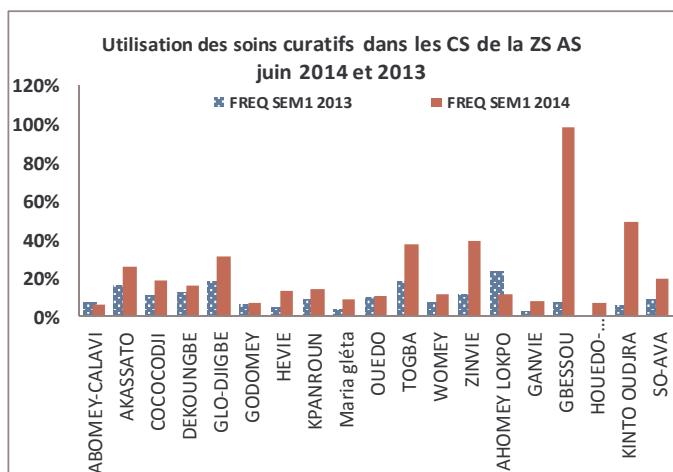
Malgré les nombreuses actions qui ont été menées dans le domaine de la vaccination et d'assainissement de base, la zone sanitaire a enregistré des épidémies de rougeole et de choléra dans les deux communes

Du point de vue des résultats au cours du semestre il a été constaté, une nette amélioration de la qualité des données de prise en charge du paludisme, grâce à l'approche collaboratif. D'une façon générale, on note une amélioration de tous les indicateurs dans la zone par rapport à l'année antérieure.

**Dr Alexis BOKOSSA**

MC/ZS/ Abomey-Calavi/Sô Ava

# FREQUENTATION : soins curatifs



On note une amélioration de l'utilisation de centres de santé pour les soins curatifs dans presque toutes les formations sanitaires au 1er semestre 2014 en comparaison à la même période de 2013. Dans la zone sanitaire AS 57% des patients utilisent les centres privés pour les soins curatifs.

Le paludisme demeure la 1<sup>ère</sup> cause de consultation dans les formations sanitaires de la ZS AS et le premier motif d'hospitalisation. La fréquence des cas augmente vers la période de mai-juin. Parmi les 7 Zones Sanitaires qui reçoivent l'appui financier du projet ARM (Accélération pour la réduction de la Morbidité et la Mortalité liée au Malaria) dans les départements de l'Atlantique et du Littoral la zone sanitaire Abomey-Calavi est la seule qui continue de bénéficier de la contribution de ce projet pour la mise en œuvre du collaborat paludisme simple.

Au cours de cette initiative dans les formations sanitaires depuis le mois de mars 2013, des sessions d'apprentissage sont organisées en vue d'améliorer les compétences des agents dans la prise en charge des cas selon les normes, ainsi que dans le remplissage correct des outils de

gestion des intrants. Ce sont des occasions d'échange et de formation continue en vue du renforcement des capacités des acteurs en communication interpersonnelle. Ainsi il a été organisé de 19 agents des centres de santé sur la CIP sur financement du projet ARM3.

# PEV DE ROUTINE

**Tableau sur la SYNTHÈSE DONNÉES DE VACCINATION DES AIRES DE SANTÉ DE LA ZS/AS A FIN JUIN 2014**

	Penta1 /PCV13-1		Penta3 /PCV13-3		VAR/VAA		Abandon	
	vacciné e	A rattrape r	Vacciné e	A rattrape r	vacciné e	A rattrape r	Penta1/Penta 3	PENTA1/VA R
<b>AB-CALAVI</b>	2 454	934	2 002	452	2 396	<b>58</b>	18%	2%
<b>AKASSATO</b>	648	682	891	0	701	<b>0</b>	-38%	-8%
<b>COCOCODJI</b>	384	107	474	0	642	<b>0</b>	-23%	-67%
<b>DEKOUNGBE</b>	672	125	579	93	772	<b>0</b>	14%	-15%
<b>WOMEY</b>	1 521	440	1 323	198	1 320	<b>201</b>	13%	13%
<b>GODOMEY</b>	2 481	252	2 103	378	2 245	<b>236</b>	15%	10%
<b>GLO-DJIGBE</b>	653	69	489	164	516	<b>137</b>	25%	21%
<b>HEVIE</b>	937	309	747	190	912	<b>25</b>	20%	3%
<b>KPANROUN</b>	142	-7	142	0	142	<b>0</b>	0%	0%
<b>OUEDO</b>	379	66	299	80	335	<b>44</b>	21%	12%
<b>TOGBA</b>	834	12	621	213	770	<b>64</b>	26%	8%
<b>ZINVIE</b>	505	29	448	57	465	<b>40</b>	11%	8%
<b>TOTAL Ab-Calvi</b>	<b>11 610</b>	<b>3 018</b>	<b>10 118</b>	<b>1 825</b>	<b>11 216</b>	<b>394</b>	<b>13%</b>	<b>3%</b>
<b>AHOMEY- LOKPO</b>	283	0	260	23	281	<b>2</b>	8%	1%
<b>DEKANMEY</b>	126	0	104	22	85	<b>41</b>	17%	33%
<b>GANVIE I + II</b>	601	0	550	51	575	<b>26</b>	8%	4%
<b>HOUEDO- AGUEKON</b>	369	76	285	84	323	<b>46</b>	23%	12%
<b>SO-AVA</b>	314	4	305	9	276	<b>38</b>	3%	12%
<b>VEKKY</b>	720	13	683	37	625	<b>95</b>	5%	13%
<b>TOTAL Sô Ava</b>	<b>2 413</b>	<b>11</b>	<b>2 187</b>	<b>226</b>	<b>2 165</b>	<b>248</b>	<b>9%</b>	<b>10%</b>

Les aires de santé ont un bon accès et une bonne utilisation dans la majorité des cas au 1<sup>er</sup> semestre 2014. Néanmoins les taux d'abandon sont supérieurs à 10%

Plusieurs actions ont été réalisées pour améliorer la performance du PEV dans la ZS AS parmi lesquelles nous pouvons citer le Ratissage/Rattrapage périodique dans les aires de santé à faible couverture vaccinale. L'organisation de la semaine de survie de l'enfant du 11 au 14 03 2014, la supervision

par endroit. Les aires de santé de Glo Djigbé Ouèdo Togba, Hêvié, Godomey et Abomey- Calavi ont encore des cibles à rattraper pour le VAR.

trimestrielle des acteurs du PEV et de la surveillance épidémiologique; l'organisation de la semaine africaine de la vaccination du 05 au 10 Mai 2014, l'analyse systématique des données du PEV lors de la réunion de Coordination ont été les stratégies mise en œuvre pour l'amélioration des indicateurs.

# HYGIENE ET ASSAINISSEMENT DE BASE

## PREVENTION ET GESTION DE L'EPIDEMIE DE CHOLERA

Dans le cadre de la gestion des épidémies les agents d'hygiène et de la croix rouge ont procédé dans les ménages concernés à la désinfection des puits et des locaux, à la distribution des comprimés d'aquatabs et pains de savon et à la sensibilisation des communautés.

Au total 3200 comprimés d'aquatabs ont été distribués au 1<sup>er</sup> trimestre à 198 ménages dans

la commune de Sô Ava. Les arrondissements concernés sont : Houédo Aguékou, Ahomey-Lopko, Vekky et Sô Ava centre. Dans le domaine de la communication, 405 personnes dont 140 hommes ont été sensibilisées sur les mesures d'hygiène de base et l'utilisation des latrines.

Dans la commune d'Abomey-Calavi, 971 puits ont été traités dans les localités à risque à l'hypochlorite de calcium.

### Tableau sur la synthèse des données de désinfection des puits et sensibilisation dans les localités à risque

Arrondissements	Localités	Puits recensés et traités	Personnes sensibilisées	
			Hommes	Femmes
Abomey-Calavi	Tokpa Zoungou	117	473	375
	Aganmadin	93	224	407
Godomey	Gbodjo	127	275	205
	Whlacomey	120	253	264
	Cocotomey	85	292	301
	Cococodji	84	323	376
	Lobozoukpa	97	325	368
Akassato	Womey	112	344	449
	Misséssinto	70	99	170
	Glo Tokpa	66	84	180
<b>TOTAL</b>	10	971	2692	3095

## GESTION DES DECHETS BIOMEDICAUX

Dans le but de réduire les risques de contamination et pour maintenir les incinérateurs dans un bon état de fonctionnalité au niveau des centres de santé, 25 agents (aides-soignants et agents d'entretien) des formations sanitaires publiques ont été formés sur la gestion des déchets biomédicaux. Le BZ/AS pour

renforcer les actions déjà en cours dans les CS a doté tous les centres de santé de jeux poubelles à trois couleurs pour une collecte adéquate des DBM. La formation des acteurs dans une dizaine de sites pilotes sur l'approche "5S" et le suivi périodique ont été les stratégies développées pour l'amélioration des DBM dans les CS.

# SURVEILLANCE DES MALADIES

**Tableau sur le point de la surveillance des maladies dans la ZS/AS au 1<sup>er</sup> semestre 2013**

COMMUNES	Choléra	Cas de Rougeole Notifiés	Cas de Fièvre Jaune notifiés	Nombre de PFA non polio	Cas de TNN Notifiés	Cas de Méningite Notifiés
AB- CALAVI	04	05	0	01	0	01
SO AVA	101	16	0	0	0	0
<b>ZONE SANITAIRE</b>	105	21	0	01	0	01

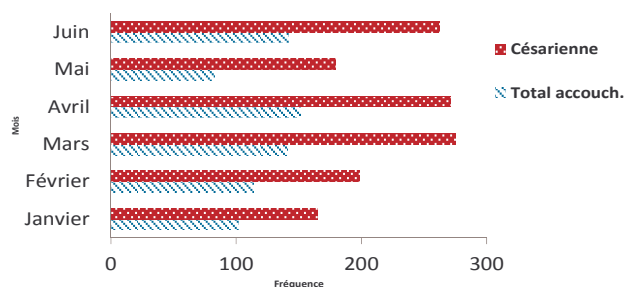
Au premier semestre 2014 dans la Zone Sanitaire Abomey-Calavi/Sô Ava, 21 cas de rougeole ont été notifiés, dont 16 dans la commune de So-Ava et 05 dans celle d'Abomey-Calavi. Sur l'ensemble des cas, 16 ont été prélevés dont 12 positifs. Les arrondissements concernés sont Houédo-Aguékou et Vêkky dans la commune de Sô Ava, Abomey-Calavi centre, Godomey et Hêvié dans la commune d'Abomey-Calavi. La commune de So-Ava a enregistré une épidémie de choléra. Tous les arrondissements sont concernés à l'exception de Dékanmey. Au total 101 cas sont enregistrés dans la commune et 04 à

Abomey-Calavi. Sous la coordination du BZ/AS une riposte a été organisée dans les deux communes ; aussi la désinfection des puits dans les zones à risque et la sensibilisation des populations ont été réalisées. **Aucun cas de décès dans les CS n'a été enregistré.**

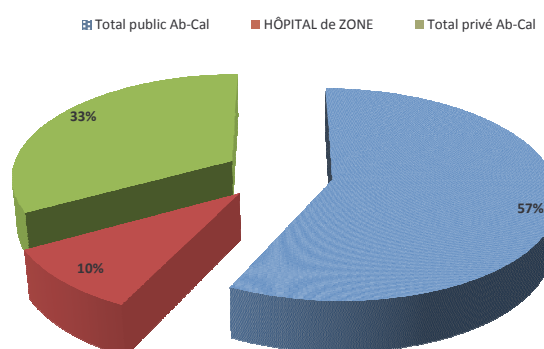
Au sujet de la fièvre jaune, la plupart des formations sanitaires sont restées silencieuses à l'exception de celle de Godomey qui a dépisté un cas suspect de PFA. Les sessions de briefing et de recherche active sont prévues pour le second semestre au niveau des aires sanitaires silencieuses.

## ACTIVITES DE SMI/PF

**Evolution de la fréquence des accouchements eutociques et de la césarienne à l'HZ AS 1er SEM. 14**



**Utilisation des services d'accouch. assistés en fonction des structures au 1er sem. 14**



De manière générale, la fréquence en accouchement par voie basse est très faible par rapport à celle de la césarienne, dans l'hôpital de zone Abomey-calavi/Sô-Ava. Pendant que la césarienne tourne entre 170 et 280, l'accouchement par voie basse par contre se situe entre moins de 100 et 150.

Les mois de forte fréquentation pour le semestre sont ceux de Mars, Avril, Juin et ceux de Janvier, Février et Mai sont de faible fréquentation.

Si la proportion en accouchement assisté est de 57% pour les publiques, 33% pour les privées elle est par contre de 10% pour l'hôpital de zone, ce qui répond aux normes car en réalité, seules les grossesses pathologiques devraient être suivies dans les maternités de référence jusqu'à l'accouchement. Par ailleurs, il est à noter que plusieurs maternités de la zone, publiques comme privées disposent rarement d'agents qualifiés disponibles pour assurer les soins de manière efficace et efficiente

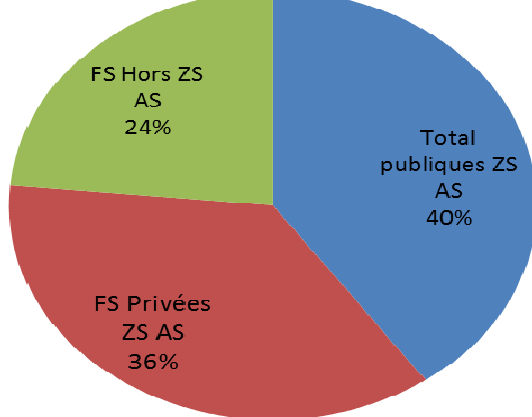
La mise en place de la Caisse de Solidarité pour la référence/évacuation des urgences obstétricales dans la Zone Sanitaire Abomey-Calavi/ Sô Ava depuis 2011 permet d'assurer le transport gratuit de toutes les femmes enceintes en situation d'urgence depuis le centre périphérique d'accueil jusqu'à l'hôpital de zone.

Les déplacements des femmes se font par les deux ambulances de la Zone Sanitaire et une ambulance privée qui dessert les urgences venant des formations sanitaires de Cocodji, Dèkounbé Womey, Godomey et Hèvié).

Au cours du semestre les deux ambulances de la Zone sont en panne et c'est l'ambulance privée seule qui continue la référence de urgences obstétricales à ce jour.

Les résultats suivants montrent la proportion des urgences obstétricales de chaque structure de la zone sanitaire et celle venant d'ailleurs.

**Référence des urgences obstétricales par structure**



**Tableau des Données du monitoring des interventions au premier semestre 2014**

INTERVENTIONS	Déterminants					
	Disp Intrants	Disp RH	Acc. géogr	Uti. Intia.	Conti nuité	Qualité
CONSULTATION PRENATALE RECENTREE	87	94	79	72	53	51
VACCINATION PENTAVALENT ET VAR	100	99	96	111	104	103
ACCOUCHEMENT NORMAL ASSISTE PAR AGENT DE SANTE QUALIFIE	96	84	83	50	47	45
PF	77	89	82	5	4	4

Le monitoring des interventions de santé a été couplé » cette année en janvier 2014 avec l'enquête ménage (LQAS)

Les données du monitoring semestriel sont analysées ; des goulots sont identifiés, les causes et les actions correctrices correspondantes sont

recherchées pour lever ces goulots. De façon globale les déterminants de la demande et de l'offre se sont améliorés par rapport au premier semestre 2013

## AUTRES ACTIVITES

### RESSOURCES HUMAINES

#### \*POINT DES ACTIVITES DU SERVICE DES RESSOURCES HUMAINES, 1<sup>er</sup> SEMESTRE 2014

A la date du 30 juin 2014, l'effectif total du personnel de la zone sanitaire AS est de 533 agents tous corps, catégories et statuts confondus. Au cours de ce premier semestre de l'année, le service des ressources humaines doté d'un seul acteur s'est attelé à une mise à jour du fichier informatisé, à la collecte des pièces constitutives des dossiers individuels et fiches de renseignements pour création de dossiers aux agents qui n'en ont pas du tout suite à la purge des dossiers. Un autre point essentiel est la recherche de l'information à mettre à la disposition du personnel : le reversement en cours, les avenants disponibles, les titres de mutation et d'affectation etc...

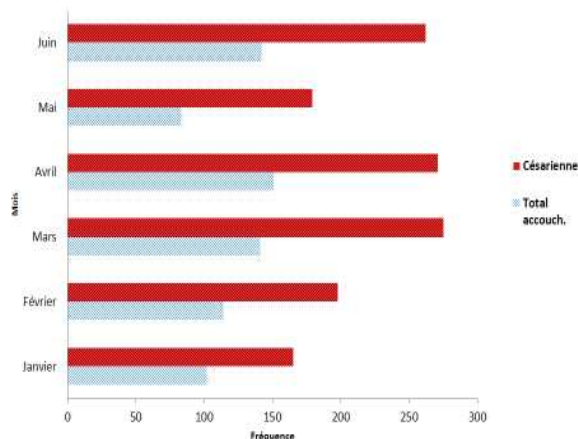
Au cours de ce semestre, la validation des descriptions des postes a été faite par centre pour certains corps.

Toutes les fois que le besoin se fait sentir, le service des ressources humaines initie des projets de notes selon le cas. Les initiatives à prendre pour une bonne gestion courante de la carrière des agents de la ZS AS ont toujours été au rendez-vous.

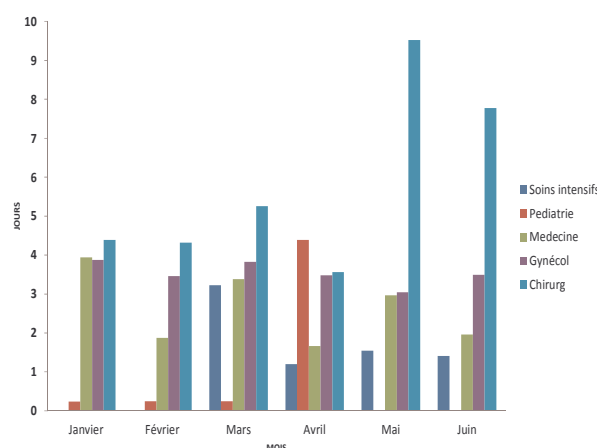
Pour le semestre à venir, le service entend renseigner le fichier informatisé LOGI-GRH, procéder à la GPEC et à la mise à jour des dossiers individuels des agents et également mener toutes les actions nécessaires pour une gestion efficace et efficiente du capital humain de la ZS AS.

### ACTUALITES A L'HZ D'AB-CALAVI

Evolution de la fréquence des accouchements et de la césarienne au 1er SEM. 14



Durée moyenne de séjour dans les services de l'HZ en fonction du mois : 1er Sem.14



Session d'apprentissage approche collaboratif paludisme simple ZS AS



Session d'apprentissage approche collaboratif paludisme simple ZSAS



Formation des élèves au cours de vacances sur la maladie EBOLA: CEG1 AB-Calavi



Formation des élèves au cours de vacances sur la maladie EBOLA : college Prive BAKHTA



### Hygiène des mains : précaution standard à respecter

- Veiller à ce qu'il soit possible de se laver les mains avec de l'eau courante propre.
- Veiller à ce que les produits nécessaires pour l'hygiène soient disponibles
- Se laver les mains au savon et à l'eau courante Quand les mains sont visiblement sales.
- Utiliser une solution hydro alcoolique Quand les mains semblent propres (c'est-à-dire qu'il n'y a pas de salissures visibles).
- Veiller à ce que les ongles soient courts (moins de 0,5 cm de long approximativement)
- Veiller à une bonne hygiène de la peau.
- Éviter de porter des bagues, des bracelets ou une montre-bracelet.
- Veiller à ne pas porter d'ongles artificiels en cas de contact direct avec les patients
- Bien sécher les mains avant de commencer une activité.
- Se sécher les mains avec des serviettes jetables

### Le citron pour retrouver une taille de guêpe :

Le citron est notre meilleur ami minceur : il stimule le système digestif, coupe la faim, favorise le transit, l'élimination des toxines et des graisses ! 19 kcal pour 100 g, pourquoi s'en priver ?

- c'est aussi du tonus pour toute la journée !
- Pour une lotion anticellulite maison, versez 50 cl d'un café très fort et un jus de citron dans une bouteille, et secouez-la avant de la laisser reposer 24 heures. Utilisez-la en massage et conservez-la au réfrigérateur (pas plus d'une semaine).